

kotra

Korea Trade-Investment
Promotion Agency

제 742 호

베트남 투자뉴스

VIETNAM INVESTMENT NEWS



2021년 2월 8일

kotra 하노이무역관

베트남 투자뉴스 제742호



안녕하십니까,

안녕하십니까, **KOTRA 하노이무역관**입니다.

제 742호 베트남 투자뉴스를 송부하여 드립니다.

뉴스 본문은 상단의 **PDF 첨부파일**을 클릭 후 다운로드 하시면 보실 수 있습니다.

제742호 (2월 8일자)주요 내용은 우측 헤드라인을 참조해 주시고 자세한 내용은 첨부파일에서 확인해 주십시오.

감사합니다.

KOTRA 하노이무역관

담당자 | 한아름 대리
연락처 | +84 24 3946 0511 (621)
이메일 | rachel@kotra.or.kr

베트남 경제동향 및 투자관련 주요 이슈

- 베트남 올 1월 FDI 20억 2,000만 달러 유치
- IHS Markit : 올 1월 베트남 구매관리자지수 51.3
- 베트남 보건부 아스트라제네카 코로나19 백신 승인 완료
- 하노이 증권거래소(HNX) 음력 설 기간 휴장 일정 발표
- 하노이, 음력 설 기간 동안 물가 상승 없을 것
- 1월 27일 이후 총 11개의 성에서 지역사회 감염 발생

베트남 FOCUS - KOTRA 해외시장 뉴스

- 베트남 최초 도시안의 도시, 투득 신도시 어디까지 왔나

베트남 통관법률 및 FTA관련 Q&A

- 금주의 통관 Q&A

[웹툰]가우스 상사의 글로벌 통상 이야기

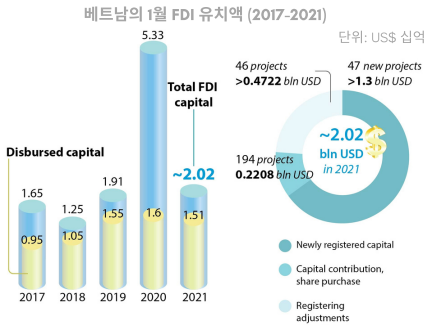
- 제6화 정부의 통상정책은 기업의 창과 방패

베트남 주요 경제 지표

- 2021년 2월 4일 업데이트

베트남 경제동향 및 투자관련 주요 이슈

베트남 올1월 FDI 20억 2천만달러 유치



자료: 기획투자부, VNA

기획 투자부에 따르면 베트남의 올 1월 FDI 유치액은 총 20억 2천만 달러로 보고됨. 외국인 투자자의 자본 출자액과 주식 매입액은 약 2억 2,280만 달러이며 외국인 투자자들은 총 14개 분야에 투자함. 제조업에 약 15억 4천만 달러(76.4%)를 투자하여 1위를 기록했으며 부동산 분야에 1억 7,900만 달러 투자로 2위, 물류 및 창고업 1억 1,190만 달러 투자로 3위, 농림수산업관련 투자가 6,040만달러로 4위를 차지함.

[Nhandan, 1.29]

IHS MARKIT : 올 1월 베트남 구매관리자지수(PMI)* 51.3

올 1월 베트남의 구매관리자지수 (PMI)는 51.3으로 전월 51.7 대비 다소 하락함. 최근 수 개월 간 베트남에서 해외 화물 운송에 걸리는 시간은 코로나19가 가장 크게 유행 했던 작년 3월과 4월 이후로 가장 지연이 많이 되고 있는 상태임. IHS MARKIT은 이에 대한 원인이 선적용 컨테이너 및 원자재 부족 때문인 것으로 분석함.

[VnExpress, 2.2.]



*제조업 구매관리자 지수(PMI)는 경기 동향을 가능하는 지표로 50보다 크면 경기 활성화, 50보다 작으면 경기 둔화를 의미함.

베트남 보건부, 아스트라제네카 코로나19 백신 긴급 승인 완료



자료: AstraZeneca

아스트라제네카의 코로나19 백신을 승인하라는 보건부 자문위원의 1월 28일 권고에 따라 2월 1일 부터 베트남에서는 코로나19 바이러스 예방 및 통제에 필요한 백신이 긴급 승인됨. 이에 따라 베트남 백신센터(VNVC)는 2월 1일 부터 아스트라제네카 백신 등록 사전 준비에 들어갔다고 밝힘. 아스트라제네카와 베트남 백신센터(VNVC)는 2021년 상반기 부터 베트남에 3천만 회분량의 아스트라제네카 백신을 보급할 예정이다. 아스트라제네카의 백신은 총 2회 접종을 필요로 하므로 빠르면 2월 초에 베트남에 도착할 3천만 개의 백신은 총 1,500만명 분임.

[VnExpress, 2.1.]

베트남 경제동향 및 투자관련 주요 이슈

하노이 증권거래소(HNX) 음력 설 기간 휴장 일정 발표



자료: Hanoi Stock Exchange

하노이증권거래소(HNX)는 2월 3일 음력 설 연휴 휴장 일정에 대해 발표 함. 2021년 설날 및 국경일에 대한 정부 청원(9895/VPCP-KGVX)에 따라 정부에서 승인한 거래 중단 일정은 다음과 같음. 하노이 증권거래소(HNX)는 2021년 2월 10일(수) ~ 2021년 2월 16일(화), 총 4 영업일 동안 임시로 거래를 휴장함. 하노이 증권거래소는 2월 17일(수) 부터 거래를 재개 할 예정임.

[Nhandan, 2. 3.]

하노이, 음력 설 기간 동안 물가 상승 없을 것

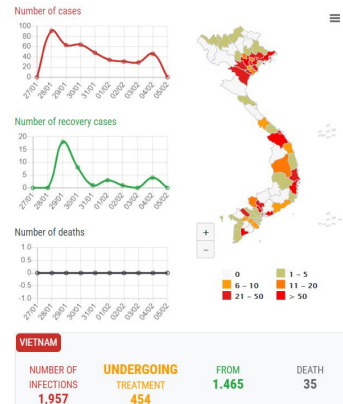
하노이시, 음력 설 소비 수요 증대에 대비, 최대 3조 9천 400억 동 (약 1억 7,105만 달러) 규모의 공산품 및 식료품을 시장에 공급할 계획이며 설 전에 물가 변동은 없을 것으로 예상함. 하노이 농업 농촌개발부(MARD)에 따르면 하노이 근교 총11만 2,000헥타르에 이르는 면적에 이르는 농장에서 수확 한 작물을 공급할 수 있을 것으로 예상됨. 또한 MARD는 가금육의 월 평균 생산량은 1만 671톤으로 하노이 시민의 소비 수요를 초과하고, 돼지고기와 물소 및 소고기의 생산량은 하노이시 수요의 70-80%를 충족한다고 밝힘. 하노이 시내 슈퍼마켓들은 생필품 재고를 22% 이상 증대 했다고 보고했으며, BRG 리테일은 수입 식료품 및 수입공산품 역시 균형공급을 보장하기 위해 미국산 수입 돼지고기, 소고기, 닭고기 등을 적극적으로 수입 및 비축하고 있다고 밝힘. 빈커머스 역시 수요 증대를 대비, 쇠고기3톤, 돼지고기 40톤 이상, 닭고기 15톤 이상을 미국에서 수입했다고 밝힘.

[Nhandan, 2. 3.]



자료: VnExpress

1월 27일 이후 총 11개의 성에서 지역사회 감염 발생



자료: 베트남 보건부

2월 5일 오전 베트남의 북서부에 위치한 디엔비엔 성에서 2명의 코로나19 확진자가 발생함. 보건부 관계자는 이들이 하노이 남뚜리엠구 거주者在이 군과 관련이 있는 것으로 추정 된다고 밝힘. 디엔비엔성의 신규 확진자 2명과 관련한 밀접접촉자들은 격리되어 RT-PCR 검사를 받고 있음. 2월 5일 오전 11시 기준 1월 27일 지역사회 감염 재발 이후 발생한 관련 확진자는 하이즈엉(284명), 광닌(46명), 하노이(23명), 지아라이(18명), 빈즈엉(5명), 박닌(3명), 화빙(2명), 디엔비엔(2명), 박장(1명), 호치민(1명), 하이퐁(1명)으로 총 386명이며 지역사회 감염이 발생한 성은 총 11개임.

[Suckhoedoisong, 2. 5.]

베트남 FOCUS - KOTRA 해외시장뉴스 베트남 최초 도시안의 도시, 투득 신도시 어디까지 왔나

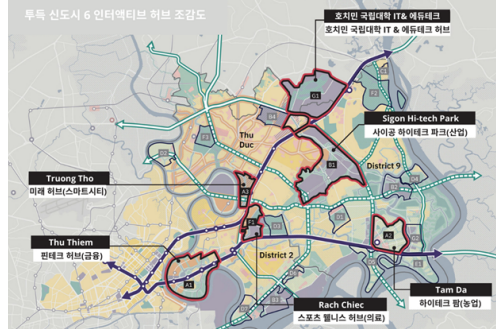
원문을 보시려면 제목을 클릭하세요

개요

투득(Thu Duc) 신도시는 2020년 12월 9일 결의안 제 1111호(No.1111/NQ-UBTVQH14)에 따라 호찌민시의 2군, 9군, 투득군의 통합으로 설립될 예정이다. 호찌민시는 베트남 최초로 도시행정모델을 구현해 도시 내의 도시(City in the City) 모델을 구현, 호찌민시 직속 1급도시로 설립하는 내용을 승인했다. 투득 신도시는 2021년 3월 1일부터 스마트 도시설립 계획 중 1단계인 구축 단계를 시작하며 2040년까지 총 3단계로 마무리할 예정이다. 또한 호찌민시는 '21년 2월 28일을 기점으로 기존의 2.9투득군 인민위원회의 업무를 종료하고 2121년 3월 1일부터 투득 신도시의 행정부인 투득 신도시 인민위원회를 현재 2군이 있는 지역에 한 곳으로 통합된 투득 신도시의 총 면적은 약 21평방킬로미터로 호찌민시의 14.712군과 빈탄(Binh Thanh)군을 인접하게 된다. 또한 투득 신도시는 통합 후 인구 150만 명, 호찌민시 지역 내 총생산(GRDP)의 3분의 1, 국내총생산(GDP)의 7% 기여를 목표로 한다.

선정 이유

호찌민시는 1996년에 투득 군 내의 투티엠(Thu Thiem) 신도시를 설립할 계획을 세운 바 있다. 이 후 2014년과 2017년에 각각 호찌민의 동부 지역 클러스터를 통합해 행정구역명을 새로 지정하고 스마트시터를 설립하는 결의안이 제안 및 승인됐다. 첫 제안 이후 약 25년이 지난 올해 투득 신도시 설립이 공식 승인돼 투득 신도시 설립의 1단계인 행정구역 명 변경 및 인민위원회(동사무소) 통합이 이뤄질 예정이다. 3개 군이 통합되는 2.9군, 투득군 지역은 호찌민-퐁탄-저우저이 고속도로(Ho Chi Minh City - Long Thanh - Dau Giay Expressway), 하노이 고속도로(Hanoi Expressway), 1A 국도(National Highway 1A) 등 호찌민시와 동남부 지역 간 교통로의 중심지임과 동시에 남부 핵심 경제권에서의 중요한 위치를 차지하고 있다. 2군은 투득 신도시의 통합 목적에 기여할 수 있는 고유의 장점이 있다. 2군의 투티엠 지역에는 국제금융센터가 건설될 예정이고 9군에는 첨단기술 산업단지가 조성돼 스타트업 기업을 육성할 목표로 과학전문가와 전문인력을 유치할 계획이다. 또한 호찌민 국립대학교 외 호찌민 주요 대학들은 투득구에 위치해 양질의 인적 자원을 생산할 계획이다. 또한 호찌민시 인민위원장은 지난 1월 6일에 300헥타르(약 91만 평) 규모로 계약산업단지 조성 방안이 결정됐다고 밝혔다. 경제·산업·교육을 아우르는 경제특구 도시 건설이 바로 2군, 9군, 투득군 통합의 세 축이다.



자료: Sasaki, 호찌민시 건설부, KOTRA 하노이무역관 종합

시사점

인프라 건설 중의 혼란과 불편에 대한 충분한 검토 없어

호찌민시가 추진 중인 2.9투득군 통합 신도시 계획에 대한 우려의 목소리가 있다. 전 호찌민시 도시 건설국 관계자는 2021년부터 2040년까지 3단계에 걸친 신도시 인프라 증설 과정에서 공사로 인한 혼란과 시민들의 교통 불편 등 여러 부작용이 우려되에도 불구하고 통합 필요성에 대한 충분한 설명이나 장기적인 영향에 대한 조사없이 일방적이고 성급하게 추진되고 있음을 지적했다. 또한 전문가들은 투득 신도시 신설 이후 구체적으로 어떤 행정절차가 간소화되고 장기적인 거주민에 대한 영향은 어떻게 대해서도 면밀한 연구가 진행된 적이 없음을 비판하기도 했다. 호찌민시 변호사협회는 통합 신도시 추진에 앞서 정치·사회적 기반시설을 안정적으로 보장 가능한 구체적 자료가 필요하다고 주장하고 있다. 3개군을 통폐합해 1개 행정도시로 운영하는 것은 일대 주민들에게 혼란만 야기할 것이라며 선부른 추진을 지양할 것을 지적했다.

전락 도시 개발 방식으로 접근해야

투득 신도시가 완공된다면 당초 의도한 대로 총 인구 150만 이상의 창조혁신도시가 돼 호찌민의 지역경제에 많은 부분 이바지할 것으로 예상된다. 그러나 통합 과정에서는 다양한 의견 충돌과 조율이 발생할 수밖에 없다. 베트남의 도시공학 전문가들은 서울의 강남이나 상하이의 푸둥처럼 전략적인 도시개발 방식으로 세부 지역 개발을 단계적으로 완료한 후에 큰 도시로 확장해 나가는 방법이 혼란을 줄일 수 있을 것이라고 조언한다. 대중교통 인프라, 주거환경 개선, 교육환경 개선, 하이테크 산업단지 개발, 의료시설 및 스포츠시설 개발 등 투득 신도시로 통합되는 지역의 전반적인 부분에서 개선이 이뤄져야 하므로 단기·중기·장기적 발전의 세부 항목을 면밀히 검토하고 현실적인 프로젝트를 먼저 진행하고 살을 덧붙여 나가는 방식으로 진행하면 혼란을 줄일 수 있을 것으로 여겨진다.

베트남 통관 법률 및 FTA 관련 Q&A

** 한-베트남 FTA의 점진적 양허 관세율 **

Q : 한국과 베트남 간에 수출입하는 물품에 세율이 매년 조금씩 낮아지는 경우가 있다고 들었습니다. 사실인가요?

A : 한-베트남 FTA에 따른 베트남의 관세 양허 방식은 다음과 같이 구분됩니다.

Y-1 유형 : 협정 발효 즉시 관세철폐

Y-3 유형 : 협정 발효 3년차에 관세철폐

Y-5 유형 : 협정 발효 5년차에 관세철폐

Y-7 유형 : 협정 발효 7년차에 관세철폐

E 유형 : 기존 관세율 유지

A 유형 : 기존 관세율 유지 후, 2021년 1월 1일부터 관세율이 50% 이하로 인하

S-2 유형 : 2021년 1월 1일 이후 기존 관세율에서 0~5% 관세율로 인하

S-3 유형 : 2017년 1월 1일 기준 관세율에서 20% 인하되고, 2021년 1월 1일 이후 0~5% 관세율로 인하

B-2 유형 : 2021년 1월 1일 기준 관세율에서 20% 이상만큼 인하

상기 A 유형, S-2 유형, S-3 유형, B-2 유형은 2021년 1월 1일을 기점으로 관세율이 변동됩니다. 한-베트남 FTA에 따른 베트남의 점진적 양허세율표에 따라서 2021년을 기점으로 변동되는 세율을 확인할 수 있으며, 베트남 정부에서 공식적으로 공개한 해당 표의 명칭은 아래와 같습니다.

BIỂU THUẾ NHẬP KHẨU ƯU ĐÃI ĐẶC BIỆT CỦA VIỆT NAM ĐỂ THỰC HIỆN HIỆP ĐỊNH THƯƠNG MẠI TỰ DO VIỆT NAM - HÀN QUỐC GIAI ĐOẠN 2018 - 2022

(Ban hành kèm theo Nghị định số 149/2017/NĐ-CP ngày 26/12/2017 của Chính phủ)

상기표를 검색하신 후 참조하시어 2021년 추가 양허되는 품목을 수입하시는 경우, 세율혜택을 추가적으로 적용받을 수 있습니다.

예를 들어 도어락 제품의 경우 HS코드 8301.40으로 분류되며, 이는 2020년까지는 VKFTA 세율 20%가 유지되다가 2021년 1월 1일부로 5%의 세율이 적용됩니다. 따라서 내년 1월 1일부터는 15%의 추가 관세혜택을 누릴 수 있습니다.

이를 참조하시어 우리 기업의 VKFTA 활용 전략 수립에 도움이 되시길 기원합니다.

- 하노이 무역관 김태윤 관세사-



VKFTA



가우스 상사의 글로벌 통상 이야기

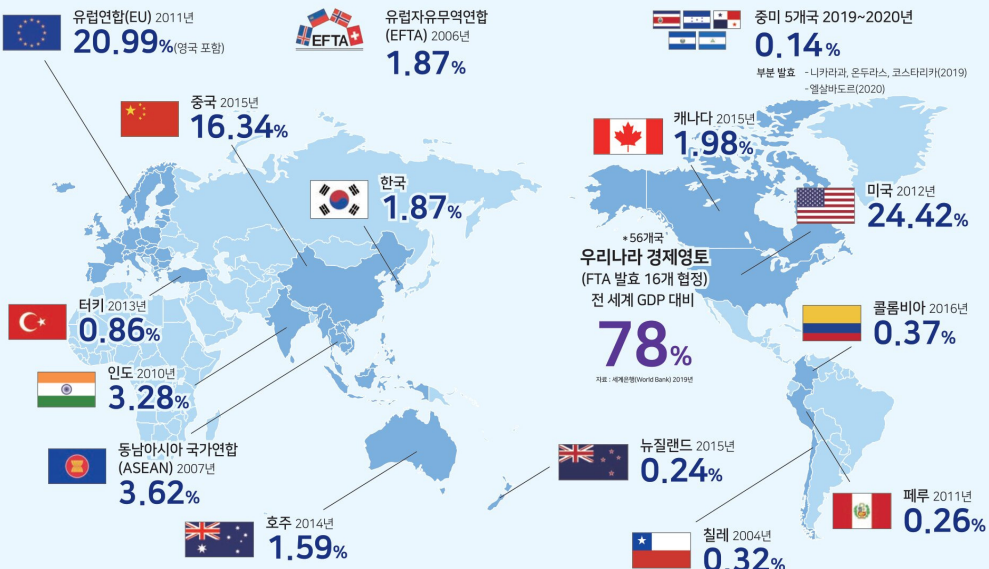
6. 정부의 통상정책은 기업의 창과 방패



가우스 상사의 글로벌 통상 이야기



한 눈에 보는 한국의 FTA 체결 현황





주요 경제 지표

2021년 2월 4일 기준

주요 경제 지표

대 베트남 국별 외국인투자

(단위 : US\$백만)

구분	1988. 01. 01~2021. 1. 20 기준 누계		2021. 01. 01 ~ 1. 20		
	건수	투자금액	신규건수	신규투자금액	총투자금액
국가명					
한국	8,976	70,489.54	11	49.86	97.18
일본	4,644	60,468.01	3	5.40	49.26
싱가포르	2,647	57,294.94	10	544.71	680.71
대만	2,798	33,770.12	2	6.50	20.80
홍콩	1,953	26,206.20	4	210.89	221.27
버진아일랜드(영)	868	22,169.16	-	-	4.01
중국	3,144	19,173.67	9	270.63	618.03
말레이시아	645	12,954.92	-	-	0.82
태국	605	12,602.92	1	6.33	9.27
네덜란드	375	10,498.71	1	80.61	98.12
미국	1,081	9,511.75	2	110.80	122.16
전체 합계	33,165	386,009.53	47	1,323.54	2,016.57

자료원 : 베트남 기획투자부 (MPI : Ministry of Planning & Investment)

대 베트남 산업별 외국인투자

연번	구분 산업	2021. 1. 20 기준 누계		2021. 01. 01 ~ 1. 20		
		건수	투자금액	신규건수	신규투자금액	총투자금액
1	제조, 가공	15,163	228,058.23	35	1,056.94	1,539.78
2	부동산경영	945	60,498.70	3	149.12	178.96
3	전력, 가스, 용수 제조 공급	151	28,607.84	-	-	23.63
4	호텔, 외식서비스	890	12,506.83	-	-	4.97
5	건설	1,755	10,675.08	-	-	0.36
6	도소매, 유지보수	5,203	8,519.57	1	0.86	21.24
7	물류운수	881	5,501.77	3	107.52	111.90
8	관광	108	4,897.63	-	-	-
9	교육, 양성	586	4,412.37	1	0.32	0.73
10	정보통신	2,336	3,970.73	2	1.09	4.44
11	농, 임, 수산	506	3,769.90	1	7.65	60.44
12	예술 오락	3,551	3,686.19	-	-	0.25
13	기술과학전문	138	3,391.52	1	0.05	48.91
14	용수공급, 폐기물처리	81	2,926.02	-	-	-
15	의료와 사회복지	153	1,999.82	-	-	-
16	행정, 지원 서비스	491	975.86	-	-	2.67
17	기타서비스	144	847.65	-	-	-
18	금융, 은행, 보험	76	752.76	-	-	18.29
19	기타산업					
	합계	33,165	386,009.53	47	1,323.54	2,016.57

(단위 : US\$백만)

자료원 : 베트남 기획투자부 (MPI : Ministry of Planning & Investment)



주요 경제 지표

베트남 대외교역 동향

(단위 : US\$억)

구분	2018	2019	2020.12	2021.1
수출	2,447.2	2,634.5	2,814.7	277.0
수입	2,375.1	2,535.0	2,624.0	264.0
무역수지	72.1	99.5	191	13

자료원 : General Statistics Office

베트남 주요품목별 수출현황

(단위 : US\$백만)

품목명	2018	2019	2020.12	2021.1
각종 전화기 및 부품	50,003	51,827	50,880	5,800
섬유/직물제품	30,447	32,571	29,478	2,600
전기전자제품/부품	29,446	35,591	44,668	4,000
기계/플랜트 및 부품	16,528	18,304	27,042	3,200
신발류	16,297	18,299	16,551	1,800
수산물	8,831	8,572	8,384	600
목제품	8,855	10,526	12,323	1,250
수송수단 및 부품	7,985	8,500	9,058	800
철강제품	4,558	4,160	3,035	300
채소	3,822	3,764	3,259	260
기타	67,951	71,337	76,793	7,090
합계	243,483	264,189	281,471	27,700

자료원 : General Statistics Office/2018년 순위기준

베트남 주요품목별 수입현황

(단위 : US\$백만)

품목명	2018	2019	2020.12	2021.1
전자제품 및 컴퓨터	42,501	51,550	63,973	5,500
기계/플랜트 및 부품	33,715	36,640	37,353	4,100
각종 전화기 및 부품	16,010	14,666	16,565	2,600
의류(원단)	12,914	13,329	11,802	1,150
철강제품	9,896	9,485	4,526	430
플라스틱 원료	9,097	9,012	8,323	967
유류제품	7,614	1,047	1,056	85
기타 금속	7,317	6,407	6,080	670
플라스틱 제품	5,906	6,526	7,238	710
직물 및 의류 원부자재	5,741	5,886	5,316	520
기타	86,801	98,960	100,175	9,668
합계	236,687	253,070	262,407	26,400

자료원 : General Statistics Office/2018년 순위기준



주요 경제 지표

베트남 주요국별 수출현황

(단위 : US\$백만)

순번	국가명	2016	2017	2018	2019	2020.12
1	미 국	38,464	41,608	47,526	61,347	77,077
2	중 국	21,970	35,463	41,268	41,414	48,905
3	일 본	14,677	16,841	18,851	20,413	19,284
4	한 국	11,419	14,823	18,205	19,720	19,107
5	홍 콩	6,091	7,583	7,955	7,156	10,437
6	네덜란드	6,014	7,106	7,076	6,881	6,999
7	독 일	5,959	6,364	6,869	6,555	6,644
8	인 도	2,688	3,756	6,542	6,674	5,235
9	영 국	4,899	5,424	5,776	5,758	4,955
10	태 국	3,693	4,786	5,494	5,272	4,917
	기 타	60,068	77,115	79,161	82,999	79,095
	합 계	175,942	213,770	244,723	264,189	282,655

자료원 : 베트남 관세청 자료 / 2018년 순위 기준

베트남 주요국별 수입현황

(단위 : US\$백만)

순번	국가명	2016	2017	2018	2019	2020.12
1	중 국	49,930	58,229	65,438	75,452	84,187
2	한 국	32,034	46,734	47,497	46,935	46,895
3	일 본	15,034	16,592	19,011	19,526	20,341
4	대 만	11,221	12,707	13,228	15,173	16,701
5	미 국	8,708	9,203	12,753	14,365	13,713
6	태 국	8,796	10,495	12,023	11,656	10,968
7	말레이시아	5,114	5,860	7,450	7,291	6,575
8	인도네시아	2,971	3,640	4,918	5,703	5,382
9	싱가포르	4,709	5,301	4,524	4,091	3,670
10	인 도	2,746	3,940	4,147	4,538	4,435
	기 타	31,999	38,395	46,523	48,341	49,833
	합 계	173,262	211,096	237,512	253,071	262,700

자료원 : 베트남 관세청 자료 / 2018년 순위 기준



주요 경제 지표

한-베트남 교역동향

(단위 : US\$백만, 증감률%)

구분	2016	2017	2018	2019	2020.12
수출	32,651(17.6)	47,749(46.3)	48,629(1.8)	48,178(-0.9)	48,543(0.8)
수입	12,495(27.4)	16,176(29.5)	19,632(21.4)	21,071(7.3)	20,579(-2.3)
무역수지	20,156	31,573	28,997	27,107	27,964

자료원 : KITA

한국의 대베트남 품목별 수출현황

(단위 : US\$백만, 증감률%)

품목명	2016	2017	2018	2019	2020.12
반도체	4,574(59.3)	9,235(101.9)	10,939(18.5)	10,730(-1.9)	11,501(7.2)
평판디스플레이및센서	2,512(98.4)	7,367(193.0)	8,909(20.9)	7,970(-10.5)	9,552(19.9)
무선통신기기	5,192(22.2)	3,286(-36.7)	2,632(-19.9)	2,933(11.4)	3,467(18.2)
기구부품	1,722(39.6)	2,612(57.7)	2,332(-10.8)	2,230(-4.4)	2,250(0.9)
석유제품	1,088(231.2)	1,978(81.0)	1,980(-0.4)	2,194(11.0)	1,195(-45.6)
합성수지	1,203(8.4)	1,442(19.8)	1,659(15.1)	1,624(-2.1)	1,615(-0.6)
플라스틱 제품	864(16.9)	1,152(54.9)	1,205(4.6)	1,210(0.4)	1,115(-7.9)
편직물	1,077(10.3)	1,118(3.8)	1,106(-1.0)	996(-10.0)	851(-14.6)
철강판	820(-2.3)	985(20.1)	1,049(6.5)	1,158(10.4)	1,052(-9.1)
광학기기	437(56.4)	794(81.7)	944(18.9)	946(0.2)	947(0.1)
기타	12,676	18,808	15,874	16,187	14,998
합계	32,651(17.6)	47,749(46.3)	48,629	48,178(-0.9)	48,543(0.8)

자료원 : KITA(MTI 3단위 기준) / 2018년 순위 기준

한국의 대베트남 품목별 수입현황

(단위 : US\$백만, 증감률%)

품목명	2016	2017	2018	2019	2020.12
무선통신기기	3,145(113.9)	3,964(26.0)	4,835(21.4)	5,691(17.6)	4,980(-12.5)
의류	2,426(9.2)	2,874(17.4)	3,570(24.2)	3,646(2.1)	3,146(-13.7)
평판디스플레이및센서	56(-57.4)	604(976.6)	1,137(88.3)	1,197(5.2)	1,027(87.1)
신변잡화	642(19.2)	797(24.2)	980(23.1)	1,053(7.4)	1,029(-2.2)
목재류	428(23.1)	511(19.4)	793(55.1)	657(-17.1)	632(-3.9)
컴퓨터	552(38.0)	560(1.4)	534(-4.6)	679(25.9)	1,270(87.1)
기구부품	268(30.7)	496(89.9)	445(-10.4)	512(15.1)	481(-5.9)
산업용 전기기기	287(28.8)	317(10.3)	416(31.1)	479(14.8)	574(20.0)
반도체	123(10.5)	374(203.7)	396(5.8)	471(19.1)	561(18.9)
영상기기	340(126.7)	400(17.7)	329(25.6)	356(-2.0)	406(14.0)
기타	4,066	5,279	6,197	6,330	6,473
합계	12,495(27.4)	16,176(29.5)	19,632(21.4)	21,071(7.3)	20,579(-2.3)

자료원 : KITA(MTI 3단위 기준) / 2018년 순위 기준

* 한/베 통계 집계 기준이 달라, 수치가 다소 차이남.